

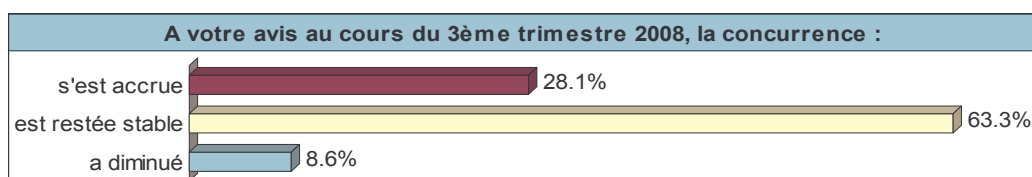
L'Observatoire économique de l'artisanat

UGA Centre Alsace

La perception du marché

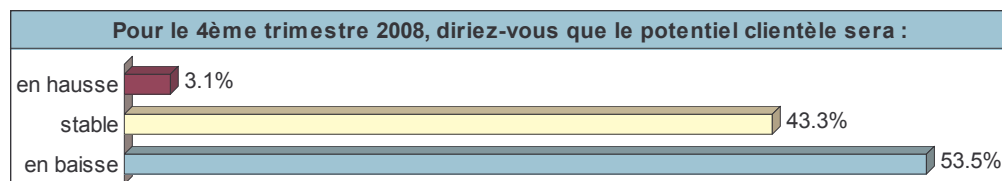
La concurrence au 3ème trimestre 2008 :

En ce qui concerne la concurrence la situation du 3ème trimestre est relativement proche de celle que nous avons constatée le trimestre dernier. Les entreprises constatent dans la majorité que la situation est stable. Elles sont 63,3% dans ce cas contre 63,2% le trimestre dernier.



Le potentiel clientèle pour le 4ème trimestre 2008 :

Pour ce qui concerne l'évolution du potentiel clientèle en revanche on constate un très net changement par rapport au trimestre dernier puisque les entreprises qui attendent une baisse passent de 29,8% à 53,5%.



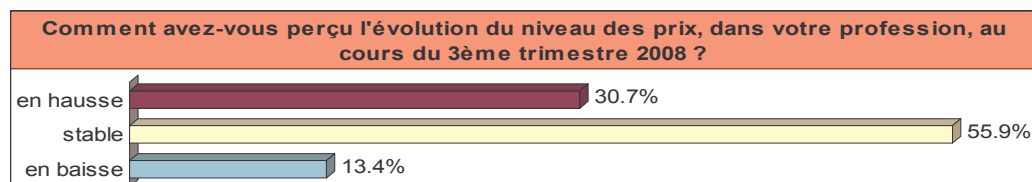
Sommaire :

La perception du marché	1
Le niveau des prix	1
Le volume d'activité	2
La rentabilité	2
Le carnet de commande	2
L'emploi	3
La trésorerie	3
Les délais de règlement	4
Les investissements	4
La tendance	4

Le niveau des prix

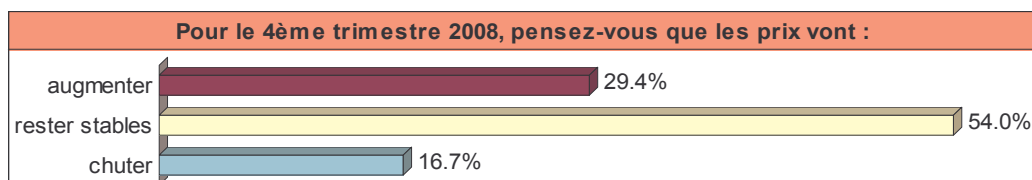
Les prix au 3ème trimestre 2008 :

En matière de prix également nous constatons une grande différence par rapport au trimestre dernier puisque le mouvement de hausse qui était continu jusqu'alors semble brusquement ralentir. En effet, la proportion d'entreprises qui ont constaté une hausse est passée de 52,5% à 30,7 %.



Les prix au 4ème trimestre 2008 :

Pour l'évolution des prix également la situation est nettement différente de celle du trimestre dernier puisque les artisans ne sont plus que 29,4% à attendre une augmentation des prix contre 58,1% le trimestre dernier. L'évolution de la situation économique se traduit par une inversion des tendances au niveau des prix. .

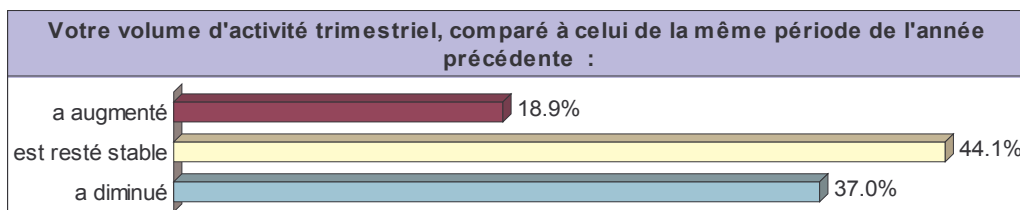


Le volume d'activité :

Le volume d'activité pour le 3^{ème} trimestre 2008 comparé à celui de la même période l'an passé :

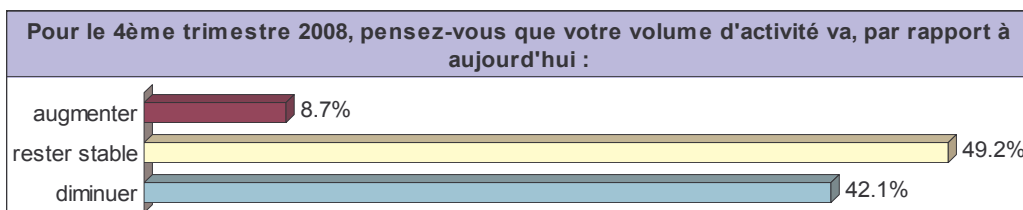
La tendance à la baisse d'activité constatée le trimestre dernier se confirme avec une augmentation relativement importante de la proportion d'entreprises qui ont indiqué s'attendre à une diminution d'activité. Elles représentent 37% des entreprises contre 28,8% le trimestre dernier.

« Les entreprises qui sont confrontées à un ralentissement de leur activité sont de plus en plus nombreuses »



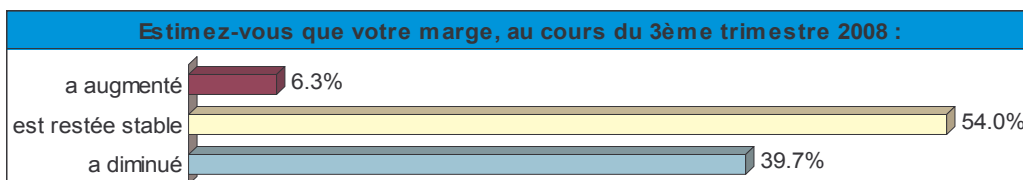
Le volume d'activité pour le 4^{ème} trimestre 2008.

Ce recul est confirmé par les attentes des artisans en matière de volume d'activité pour le trimestre prochain. Ils ne sont plus que 8,7% à attendre une augmentation contre 15,4% le trimestre dernier et 25% au début de l'année ! Parallèlement la proportion d'artisans attendant une diminution de leur volume d'activité passe de 28,8% le trimestre dernier à 42,1 % ce trimestre (ils n'étaient que 17,6% dans cette situation au début de l'année !).



La rentabilité des entreprises :

En matière de rentabilité des entreprises la situation de ce trimestre est relativement proche de celle constatée le trimestre dernier, la proportion des entreprises ayant constaté des niveaux de marge stables passe de 49,6% à 54%. Les entreprises sont toutefois un peu plus nombreuses à constater une diminution de leur rentabilité puisqu'elles sont 39,7% dans cette situation contre 36,8% le trimestre dernier.



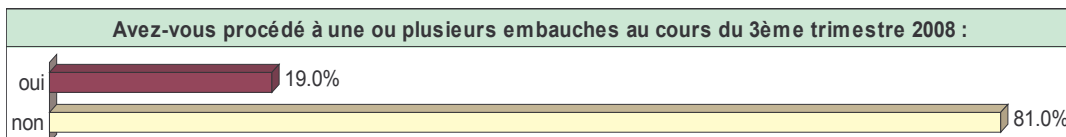
Le carnet de commande :

Comme les deux trimestres précédents, les entreprises travaillant avec un carnet de commande voient la majorité de leurs interventions se concentrer sur des délais entre 1 et 3 mois. Cependant, pour cette édition de notre observatoire nous constatons une quasi disparition des entreprises dont le carnet de commande est garni au-delà de 6 mois alors que ces entreprises représentaient presque 10% des entreprises ayant répondu à notre observatoire le trimestre dernier.

L'emploi :

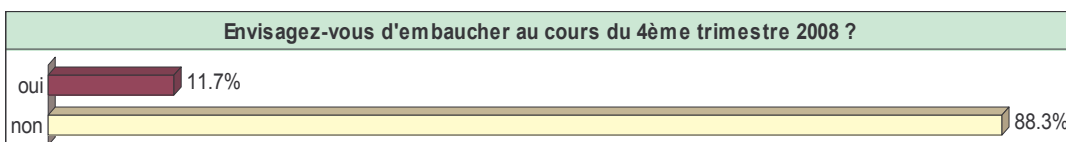
Les embauches au cours du 3^{ème} trimestre 2008 :

La proportion d'entreprises ayant réalisé une embauche au cours de ce trimestre est supérieure à celle constatée le trimestre dernier puisque 19% des entreprises ayant répondu à notre enquête déclarent avoir procédé à une embauche ce trimestre contre 12,5 % le trimestre dernier. Cette augmentation peut en partie trouver son explication dans le démarrage des contrats d'apprentissage qui se fait traditionnellement à cette période.



Les prévisions d'embauches pour le 4^{ème} trimestre 2008 :

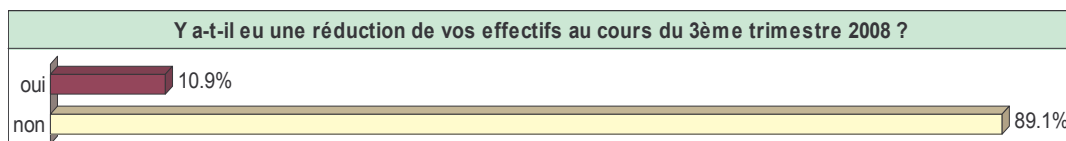
La proportion d'entreprises envisageant une embauche au cours du 3^{ème} trimestre s'établit à 11,7 % contre 24,8% le trimestre dernier. (Précisons que le 3^{ème} trimestre correspond à la période d'embauche des apprentis ce qui explique en partie cette baisse).



« La situation de l'emploi reste stable pour le moment »

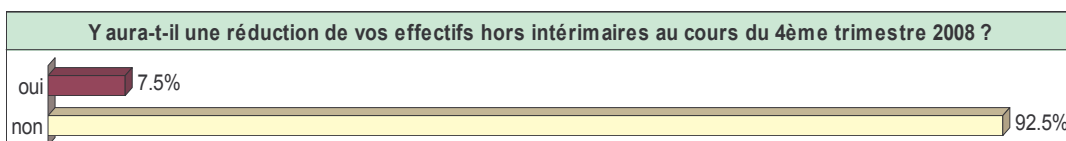
Les réductions d'effectifs au cours du 3^{ème} trimestre 2008 :

La proportion d'entreprises ayant procédé à une réduction d'effectif au cours du troisième trimestre est en baisse par rapport au trimestre précédent puisqu'elle passe de 15,1% à 10,9%.



Les réductions d'effectifs au cours du 4^{ème} trimestre 2008 :

La tendance pour ce qui concerne les prévisions de réductions d'effectifs pour le trimestre prochain est très proche de ce que nous avons constaté le trimestre dernier. Les entreprises ayant procédé à une réduction d'effectifs représentent 7,5% ce trimestre contre 8% le trimestre dernier.



Le niveau de trésorerie au cours du 3^{ème} trimestre 2008 :

La tendance concernant le niveau de la trésorerie des entreprises qui ont répondu à notre enquête est relativement proche de celle constatée le trimestre dernier on constate même une légère amélioration puisque les entreprises ayant constaté une détérioration de leur trésorerie passent de 39,3% le trimestre dernier à 32,2% ce trimestre.



« Une stabilisation de la situation de la trésorerie des entreprises »

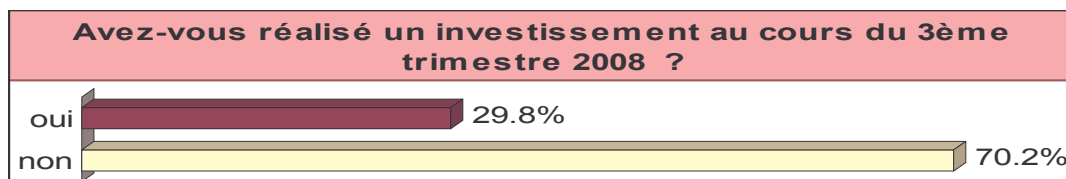
Les délais de règlement :

Après la forte dégradation constatée le trimestre dernier la situation semble s'être stabilisée en matière de délais de règlement puisque 35,1% des entreprises ont constaté un allongement des délais de règlement, elles étaient 35,2% le trimestre dernier .



Les investissements :

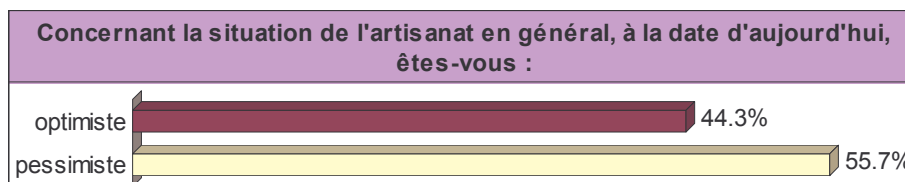
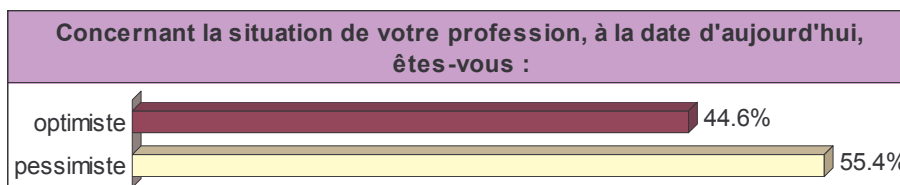
En comparaison du trimestre dernier la proportion d'entreprises qui ont procédé à un investissement est en progression puisqu'elles sont 29.8% dans ce cas, contre seulement 22,8% le trimestre dernier.



La tendance :

Le trimestre dernier nous constatons pour la première fois depuis longtemps que les artisans pessimistes étaient plus nombreux que ceux qui se disaient optimistes. Pour cette nouvelle édition de notre observatoire cette tendance est confirmée que ce soit sur la situation de la profession ou sur celle de l'artisanat en général. Les explications de cette tendance se retrouvent dans les éléments décrits plus haut dans notre observatoire. La plus grande inquiétude provient de l'évolution du marché et du volume d'activité. Les artisans sont particulièrement nombreux à nourrir des craintes sur l'évolution de leur potentiel clientèle. La morosité ambiante semble avoir gagné une bonne partie de la population et les artisans comme l'ensemble de l'économie en ressentent dès à présent les conséquences.

Cela étant, et comme à son habitude, le secteur de l'artisanat semble avoir décidé de faire face à cette mauvaise passe puisque les difficultés rencontrées au niveau du marché ne semblent par pour le moment s'être traduites par des baisses d'effectif ou d'investissement. Les artisans semblent donc décidés à faire face à la crise. Il nous reste à espérer que cette situation ne durera pas trop longtemps ou que les mesures prises pour relancer l'économie seront suivies d'effets positifs pour les petites entreprises.



L'observatoire économique de l'artisanat est réalisé par l'Union des Groupements Artisans du Centre Alsace

Maison de l'artisanat

18, rue Timken BP 51337 68013 COLMAR CEDEX

Tél 03 89 23 65 65 Fax 03 89 24 04 26 Mél : uga@artifrance.fr

Retrouvez l'observatoire économique de l'artisanat sur Internet :

www.tpe-alsace.fr — Rubrique : Observatoire économique

