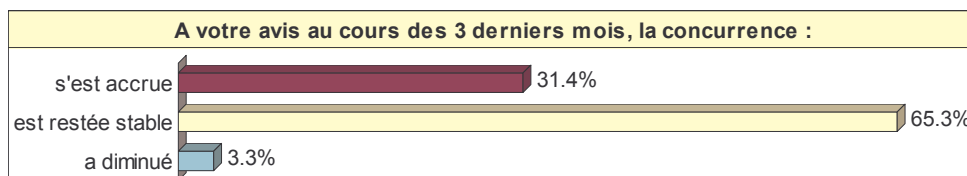


L'Observatoire économique de l'artisanat d'Alsace

La perception du marché

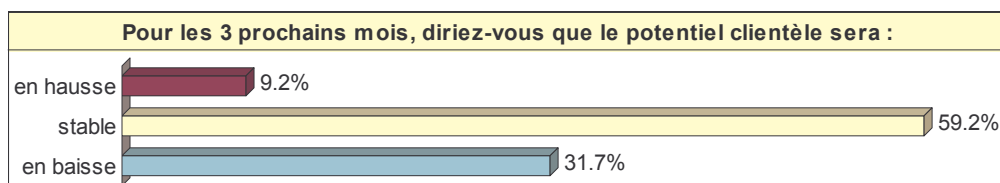
La concurrence au 4^{ème} trimestre 2010 :

Pour cette fin d'année la proportion des entreprises ressentant un accroissement du niveau de la concurrence a progressé alors que le trimestre dernier la tendance s'était légèrement inversée. Cela étant la grande majorité des entreprises considère toujours que la concurrence est restée stable puisqu'elle sont 65,3% dans ce cas contre 69% le trimestre dernier.



Le Potentiel clientèle pour le 1^{er} trimestre 2011 :

Après la légère hausse enregistrée le trimestre dernier, la proportion d'entreprises qui attendaient une hausse de leur potentiel de clientèle est à nouveau en baisse, puisqu'elle passe de 15,9% à 9,2%. Elle s'établit cependant à un niveau qui reste supérieur à celui connu il y a 6 mois (5,7%). La proportion d'entreprises s'attendant à une stabilité du niveau de leur potentiel clientèle augmente légèrement (54,9% le trimestre dernier contre 59,2% ce trimestre) c'est le sentiment partagé par la majorité des entreprises ayant répondu à notre enquête.



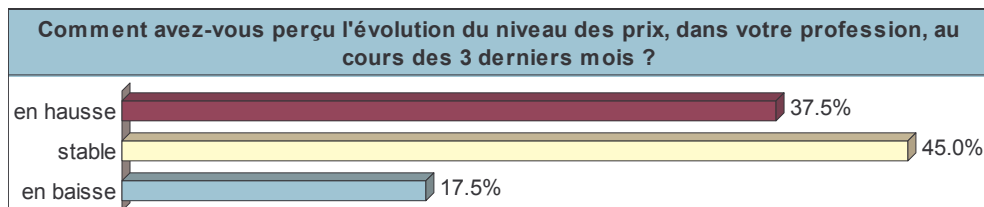
Sommaire :

La perception du marché	1
Le niveau des prix	1
Le volume d'activité	2
La rentabilité	2
Le carnet de commande	2
L'emploi	3
La trésorerie	3
Les délais de règlement	4
Les investissements	4
La tendance	4

Le niveau des prix

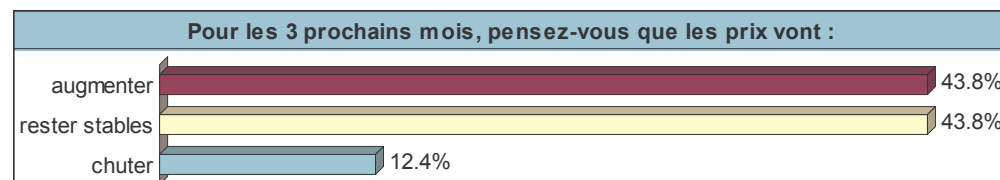
Les prix au 4^{ème} trimestre 2010 :

Concernant le niveau des prix au trimestre dernier on note à la fois une augmentation de la proportion d'entreprises ayant connu une hausse des prix qui passe de 29,9% à 37,5% et une augmentation de la proportion d'entreprises ayant constaté une baisse des prix qui passe de 13,8% à 17,5%. Concomitamment les entreprises ayant constaté une stabilité des prix se réduit en passant de 56,3% à 45%



Les prix au 1^{er} trimestre 2011 :

Concernant l'évolution des prix pour les 3 prochains mois on constate une progression assez nette du nombre d'entreprises qui s'attendent à une augmentation (de 34,9% à 43,8%). En parallèle les entreprises escomptant une chute des prix augmentent également en passant de 4,7% à 12,4%. La situation dans ce domaine apparaît donc comme assez contrastée suivant les entreprises.

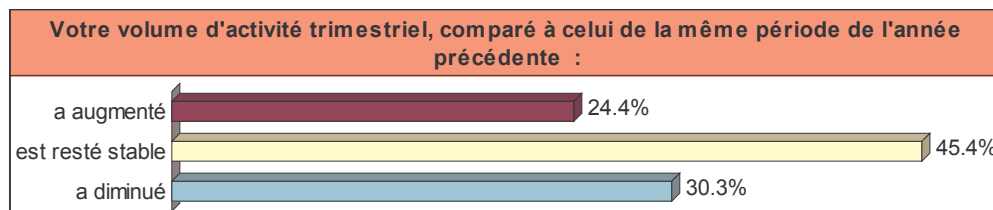


Le volume d'activité :

Le volume d'activité pour le 4^{ème} trimestre 2010 comparé à celui de la même période l'an passé :

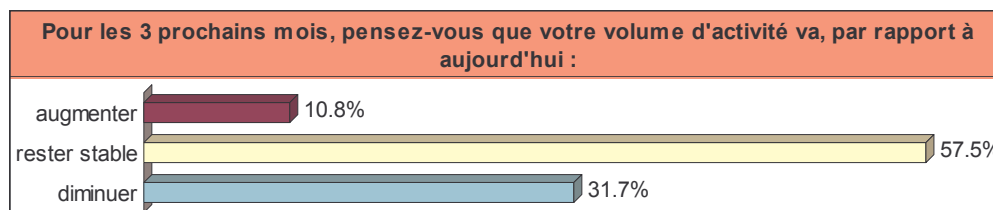
Comme le trimestre dernier 30,3% des entreprises nous ont répondu qu'elles ont constaté une diminution de leur volume d'activité par rapport à la même période l'année précédente. Parallèlement elles sont 24,4% à avoir constaté une progression de leur volume d'activité contre 31,3% le trimestre dernier, et 45,4% à rapporter un niveau d'activité stable contre 38,8% le trimestre dernier. On peut donc considérer que l'amélioration de la situation constatée le trimestre dernier n'est pas remise en question.

«30% des chefs d'entreprise ont constaté une baisse de leur volume d'activité par rapport à la même période l'an passé»



Le volume d'activité pour le 1^{er} trimestre 2011.

L'embellie constatée le trimestre dernier n'est pas confirmée pour ce trimestre puisque les artisans ne sont plus que 10,8% à penser que leur volume d'activité va augmenter contre 25,3% le trimestre dernier. Parallèlement ils sont 31,7% à s'attendre à une diminution de leur volume d'activité contre 22,8% le trimestre dernier. On peut conclure de ces chiffres que les entreprises restent réservées sur l'activité pour le trimestre à venir.



La rentabilité des entreprises :

Pour ce qui concerne la marge des entreprises la situation de ce trimestre est relativement proche de celle de notre dernière édition. En effet, si les entreprises qui ont constaté une augmentation de leur marge ne sont plus que 8,4% contre 11,3% le trimestre dernier elles ne sont plus que 33,6% à avoir constaté une diminution de leur marge ce trimestre contre 35% le trimestre dernier.



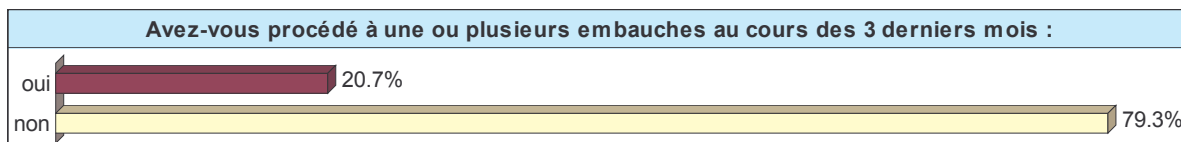
Les carnets de commande :

En ce qui concerne la situation des carnets de commande des entreprises qui travaillent avec des délais, on constate que la proportion des entreprises ayant des carnets de commande remplis entre 2 semaines et 1 mois passe à 17,4% contre 11,4% le trimestre dernier, et la proportion d'entreprises ayant des carnets de commande remplis entre 1 et 3 mois est de 34,8% contre 31,4% le trimestre dernier.

L'emploi :

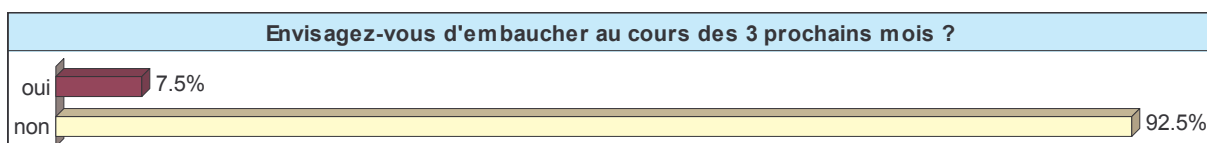
Les embauches au cours du 4^{ème} trimestre 2010 :

La proportion d'entreprises ayant réalisé une embauche a reculé ce trimestre puisqu'elle est passée de 27,5% à 20,7%. Cependant cette baisse s'explique par le fait que le trimestre précédent est celui qui est habituellement réservé à la conclusion des contrats d'apprentissage.



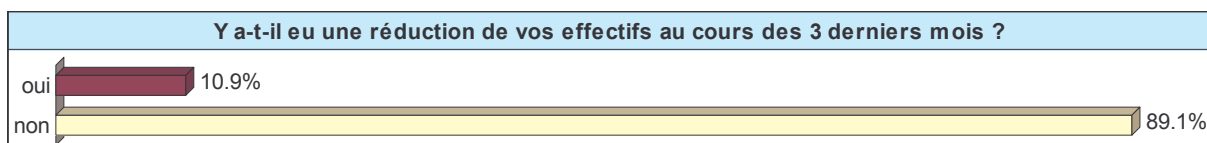
Les prévisions d'embauches pour le 1^{er} trimestre 2011 :

La proportion des entreprises envisageant d'embaucher est en baisse puisqu'elle passe de 13,8% à 7,5%. Cette baisse fait suite à une première baisse constatée le trimestre dernier.



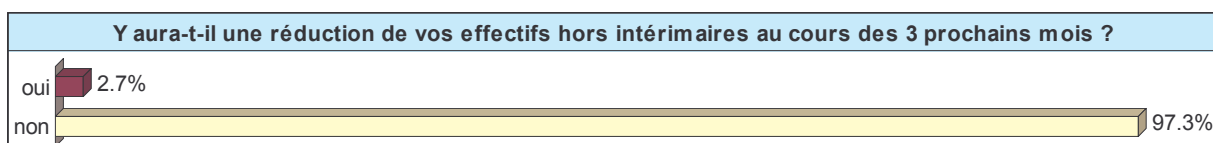
Les réductions d'effectifs au cours du 4^{ème} trimestre 2010 :

La proportion d'entreprises ayant procédé à une réduction d'effectifs au cours du 3^{ème} trimestre est en baisse par rapport au trimestre précédent puisqu'elle passe de 16,7% à 10,9%.



Les réductions d'effectifs au cours du 1^{er} trimestre 2011 :

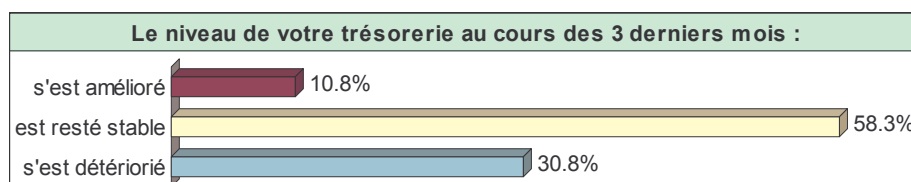
Les prévisions de réductions d'effectifs pour le 1^{er} trimestre 2011 sont nettement inférieures à leur niveau du trimestre dernier puisqu'elles passent de 5,3% à 2,7%.



Le niveau de trésorerie au cours du 4^{ème} trimestre 2010 :

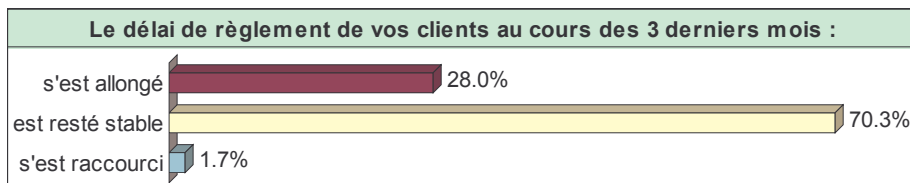
Après la légère embellie constatée le trimestre dernier la proportion d'entreprises nourrissant des inquiétudes sur ce point est de nouveau en progression puisque les entreprises ayant subi une détérioration de leur trésorerie passent de 26,6% à 30,8% alors que parallèlement elles ne sont plus que 10,8% à avoir constaté une amélioration de leur trésorerie contre 15,2% le trimestre dernier.

« 58,3 % des entreprises ont vu leur trésorerie rester stable »



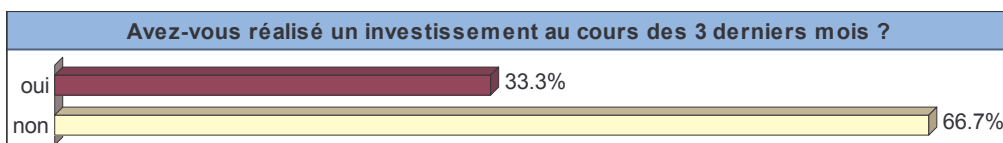
Les délais de règlement :

L'amélioration constatée le trimestre dernier en matière de délais de règlement n'est pas confirmée par cette édition de notre observatoire puisque les entreprises ayant constaté un allongement des délais de règlement de leurs clients sont passées de 21,9% à 28%.



Les investissements :

Concernant les investissements réalisés, la situation de ce trimestre est identique à celle du trimestre dernier. Pour ce qui est des projets d'investissements les entreprises sont 28,2% à envisager d'en réaliser un au cours du prochain trimestre. Ces projets concernent principalement l'outil de production et la mise en conformité.

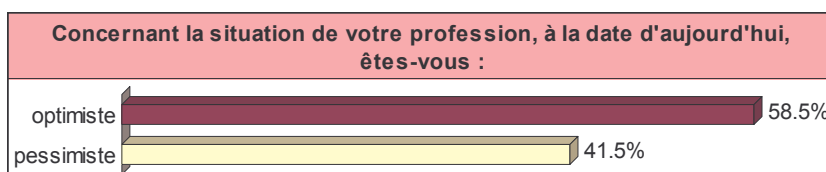


La tendance :

Le retour de l'optimisme constaté le trimestre dernier se confirme pour cette nouvelle édition de notre observatoire. Les artisans se disant optimistes pour leur profession passent de 55% à 58,5% , pour ce qui concerne la situation de l'artisanat en général ils sont 59,5% à se déclarer optimistes contre 60% le trimestre dernier.

Pourtant la crise ne semble pas terminée pour les artisans ! Leur perception de l'évolution de leur potentiel clientèle montre qu'ils sont près d'un tiers à craindre une baisse de ce potentiel pour le trimestre à venir. Les artisans restent également prudents pour ce qui concerne l'évolution de leur volume d'activité. La trésorerie constitue toujours un facteur pré-occupant notamment du fait de l'allongement croissant des délais de règlement des clients.

A coté de cela ce trimestre nous avons aussi constaté que la situation reste stable pour ce qui est de la rentabilité et qu'en parallèle les carnets de commande semblent se remplir. En matière d'emploi, si la grande majorité des entreprises n'envisage ni réduction ni augmentation d'effectifs, on constate que le solde des créations de poste que ce soit pour le trimestre dernier ou pour celui à venir est positif. Il y a donc aussi des points positifs dans cette édition de notre observatoire qui peuvent expliquer l'optimisme croissant des artisans. Il reste à espérer que les faits leur donneront raison et que cette vague positive ne sera pas balayée par des complications comme une hausse du coût des matières premières (voir notre supplément consacré à ce point).



L'observatoire économique de l'artisanat d'Alsace est réalisé par l'Union des Groupements ArtisanauX du Centre Alsace en partenariat avec la Chambre de Métiers d'Alsace

UGA Centre Alsace—Maison de l'artisanat
12, rue des Métiers 68000 COLMAR
Tél 03 89 23 65 65 Mél : uga@artifrance.fr

Retrouvez l'observatoire économique de l'artisanat sur Internet : www.tpe-alsace.fr — Rubrique : Observatoire économique



Chambre de Métiers d'Alsace